

Suomi 100 v

Iisalmi

Eläkeliiton Iisalmen yhdistys ry

Puheenjohtaja Timo Sonninen

puh. 0500 671 067

sähköposti: timppa.sonninen@gmail.com

Sihteeri Kyllikki Rytönen

puh. 0400 667 758

sähköposti: leenakyllikki.rytkonen@gmail.com



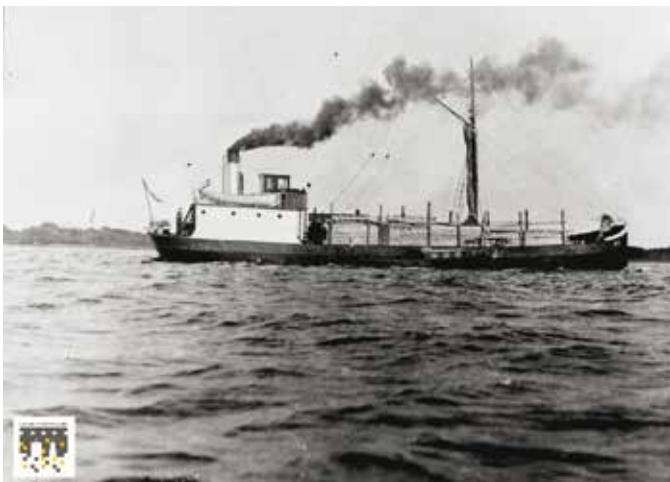


Tie

Jokainenhan on oman tiensä kulkija. Jo syntyessämme saamme perintönä erilaiset tienalut, joita pitkin kuljemme ja risteyskiä matkalla tulee vastaan paljon. Valinnat tapahtuu usein tietoisesti, johonkin määränpään suuntautuen. Monesti kuitenkin olemme eksyksissä, harhailemme, mutta kun pääsemme kartalle, olemmekin jonkun uuden tien päässä, joka herättää meissä uteliaisuuden.

Uteliaisuus, tarpeet ja jopa seikkailun halu ovat vieneet ihmiskunnan mitä erilaisimpiin kohteisiin.

Jo kivikaudella 2500-1600 v ennen ajanlaskumme alkua ensimmäiset ihmiset tulivat Ylä-Savoon todennäköisesti vesiteitä käyttäen puuruuhillaan meloksien. Silloin tarpeen sanelivat riista- ja kalasaaliit, siis ruoka! Asuinpaikka valittiin veden ääreltä, kallioluolasta tai maakuopasta ja hiekkaharjuille, joihin oli helppo kaivaa ansakuoppia.



Jo aikojen alussa alettiin käydä kauppaa turkiksista, kankaista, erilaisista ruokatarpeista ym. oravannahka oli kovaa valuuttaa. Pisin ja tunnetuin vanha kauppatie lienee Silkkitie Kiinasta Aasian poikki Välimeren rannalle. Alkoi n.300v ennen ajanlaskun alkua ja hiipui lopullisesti, meritien auettua Kiinaan 1400-luvulla. Silkki, mausteet, eläimet, norsunluu, kulta ja timantit ym. jopa ruuti oli kameli- tai hevoskaravaanien kuormissa.

Ylä-Savon ensimmäinen ”virallinen” tie oli kuriiri- ja postitie Novgorod-Viipuri-Mikkeli-Kuopio-Iisalmi-Oulu-Tornio 1500-luvulta alkaen. Se oli kesällä ratsupolku ja talvella rekitie. 1750-luvulla Ruotsin kuningas määräsi tien rakennettavaksi maantieksi. Silloin tie levennnettiin kiessillä ajoleveyteen ja vesistöjen ylityksiin tehtiin lautat tai pukkisillat. Tämä tie toi mukanaan uudistukset ja sivistyksen, mutta myös äärettömän kurjuuden, sodat, näitä tiet johdattivat myös Iisalmeen. Vuonna 1808 kolme kertaa RuotsinSuomen ja Venäjän Savon sotajoukot (n.8000 sotilasta osa hevosineen) kulkivat Iisalmen kautta, taistellen, ryöstellen, vainoten ja tartuttaen kulkutaudit paikallisiin asukkaisiin(yli 1000 uhria). Toisen kerran teidenristeys toi lentopommitukset Iisalmeen talvisodan talvella 1940, aiheuttaen 41 uhria ja aineellisia vahinkoja.

Kirkkomatkat tehtiin kesäisin vesiteitä pitkin. Kirkkoveneillä tultiin niin etelästä (Nerkoolta kahdella veneellä) ja lännestä Siikalahdesta 10-hankainen ”Siikalahden pitkä” ja Runnilta hiukan pienemmällä veneellä. Höyrylaivat tulivat ”kyntämään” Ylä-Savon vesiä 1860 luvulla pienillä ns.liipeillä ja meriteille päästiin 1880 -luvulla, kun kanavat Ahkiolahteen ja Nerkoolle valmistuivat.



Vilkkaimmillaan laivaliikenne oli 1900-luvun alkukymmeniä. 1913 Iisalmeen oli rekisteröity 14 laivaa ja 3 lotjaa ja Nerkoon kanavassa kulki 1765 ”alusta”. Voita, tervaa ja puuta ym. meni merikaupunkeihin ja tullessa tuotiin viljaa, suolaa ym. kauppatarvikkeita. Matkustajalaivaliikenne toimi kaikkien (4) reittien suuntaan.

Rautatie tuli Iisalmeen 1902. Siitä tuli kilpailija vesikuljetuksille. Ns. matkailuliikenne alkoi junien myötä. Runnin kylpylä toimi sivistyneistön hoito- ja lomaviettäpaikkana. Rautatiehenkilöstö toi mukanaan kaupunkiin piristystä puisto- ja seuratoimintoihin.

Ilmojenteille Ylä-Savosta nousiin Nerkoon varalaskukentältä 1940-luvun alusta. Partalan lentokenttä toimii pien- ja purjekoneiden toimintapaikkana. Suureen ”mualimaan hurraatetaan” sitten Jälänniemeltä, Rissalan lentokentältä.

Näin eri tiestö on muotoutunut tänne Ylä-Savoon. Niitä pitkin me mm. Eläkeliittolaiset riennämme yhteisiin tapahtumiimme ja harrastuspiireihimme. Iisalmen perinnehossamme olemme tämän vuoden aikana tutkinneet meidän 100-vuotiaasta Suomeamme. Etsimme tietoa miten esim. suomenkieli on vakiintunut ”virkakieleksi”, miten verottaja on kansalaisia kautta aikain ”lähestynyt”, naisten asema 1900-luvun alussa, ammattiyhdistyksen synty, maaseudun ja teollisuuden kehitys ym. ym.

Välillä käymme keskustelussa hyvinkin kaukana aiheesta, kuten tämä kirjoituskin ”lainehtii”

eri vuosituhsien välillä. Näinhän sen pitää ollakin, sillä me ”eläkeläiset” olemme monta tietä ja tienristeystä kulkeneet ja eri kokemukset elämän näkemyksiämme muokanneet.

Näin joulun aikaan ajatuksemme siirtäkäämme Beetlehemin karjapolulle, joka johtaa meidät seimen lapsen syntymäpaikalle. Miettikäämme, onko meillä ollut sitä kirkasta tähteä, joka itämaantietäjät johdatti Jeesuslapsen luokse kumartamaan Messiasta.

**Sisäistä ja ulkoista JOULURAUHAA itsekullekkin!
Toivottaa Kauppi Jaska**

